

## ÁREA POTENCIAL PARA CUSTODIA DEL TERRITORIO

IDENTIFICADOR: ..... 29001 | 001 | S00

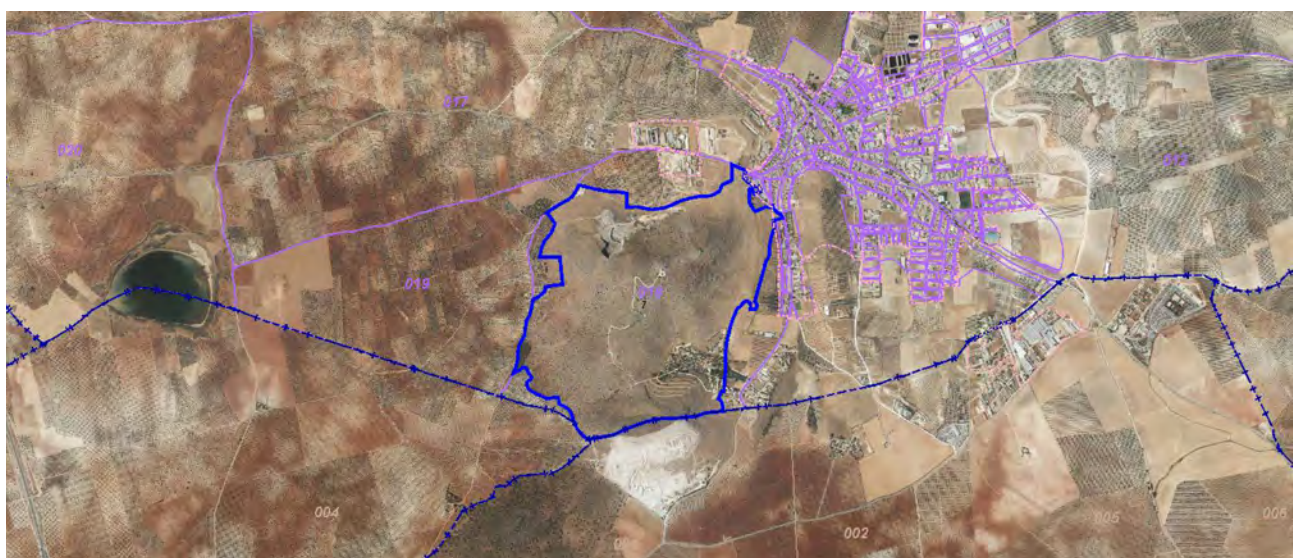
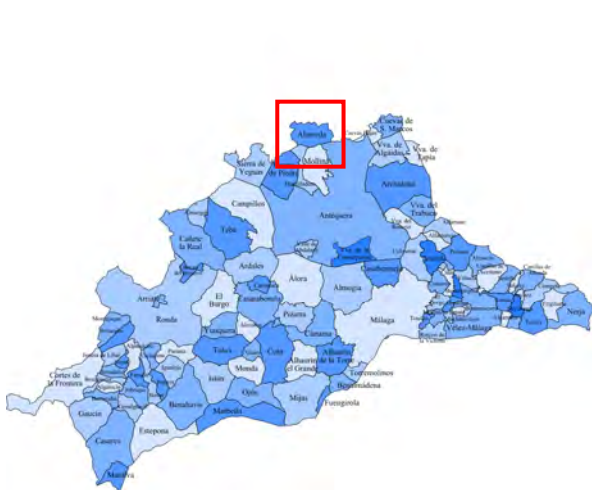
MUNICIPIO: ..... Alameda

NOMBRE: ..... Camorra

GRADO DE POTENCIALIDAD: ..... A

SUPERFICIE: ..... 1.442.659 m<sup>2</sup>

### LOCALIZACIÓN:



## VALORES POTENCIALES

---

### Valores Naturales:

- Suelo de clase rústico, uso principal agrario, el cultivo o aprovechamiento son pastos (pastizal) e improductivo. Cuenta con inmuebles de distinta clase (urbano y rústico).
- Está bordeada de una zona no urbanizable porque cuenta con la protección ambiental de: Zona de protección de la Reserva Natural y LIC perteneciente a la Laguna de La Ratosa. Además, su campo visual es muy amplio ya que se observa dicha laguna y más zonas desde esa finca.
- Su cercanía con la laguna de la Ratosa, supone una protección por toda el área. Esta está integrada en un conjunto de humedales que generan un ámbito prácticamente único en toda la provincia de Málaga. Es una Reserva Natural con una superficie de 22,7 Ha. De reserva natural y 145 Ha. de zona de protección. El relieve que ocupa es de zona endorreica de poca profundidad, de aguas salobres y carácter temporal. En torno a esta área aparece avifauna (flamencos, anátidas, avocetas, cigüeñuelas, calamones) y vegetación perilagunar reducida y destacan los juncos, carrizos, almajo dulce (todo ello rodeado de campos de cultivo).
- La zona de interés está a 1 Km del núcleo urbano de Alameda, cuya actividad principal es la agricultura, en concreto el cultivo del olivar.
- Hidrografía:

Principalmente la laguna La Ratosa que no queda muy lejana a la parcela, pero no hay ningún río en torno a la finca.
- Medio Físico:

Relieve: la pendiente es elevada, en torno a un 32%. El relieve es en general algo abrupto y montañoso. Este es el pico (la Camorra) es el más elevado del municipio (686m).

Fracturas: macizo rocoso conformado por rocas sedimentarias calcíticas, exceptuando ofita, presentando un bajo nivel de alteración. Si observamos fracturación y kartificación superficial. La elevada resistencia, el bajo nivel de alteración y las elevadas pendientes van a caracterizar la zona.

Cronogeología: Eón: Fanerozoico. Era: Mesozoico. Periodo: Cretácico superior. Época: Paleoceno-Eoceno. 54-38 millones de años.

Unidad litológica: calcarenita con arcillas versicolores; arcillas y margas abigarradas, areniscas y yesos; dolomías, brechas dolomíticas, calizas y carniolas; ofita; calizas micríticas y calizas oolíticas; margocalizas y margas; conglomerados, limos y arcillas; arcillas, arenas y cantos (cono aluvial y coluvión).

Unidad biogeográfica: la sectorización biogeográfica del término municipal de Alameda, de acuerdo con la información corológica y los criterios fitosociológicos, climáticos, edáficos, climáticos y usos del territorio responden a: Reino Holártico, Región Mediterránea, Superprovincia Mediterránea-Iberoatlántica, Provincia Bética, Sector Hispalense y Distrito Antequerano. Se sitúa dentro de la Málaga nº 2 Norte, según el Mapa de distribución de unidades biogeográficas y unidades integrantes en Andalucía.

Clima: pertenece al Mediterráneo cálido menos seco y un poco al Mediterráneo subárido cálido (según mapa de subregiones bioclimáticas de Andalucía, REDIAM) Cálido y templado, según la clasificación Köppen-Geiger es mediterráneo Csa (templado, subhúmedo de verano seco, subtropical -mediterráneo). Precipitaciones: la precipitación media anual (mm) es de 529 mm. Temperatura: la temperatura media anual es de 15,3°C. Unidad de paisaje: según el Mapa de Paisajes de Andalucía, se encuadra en la categoría de paisaje de vegas, valles y marismas, en el área paisajística V1 de valles, vegas y marismas interiores y en el ámbito paisajístico de Vega del Guadalquivir.

- Usos del suelo:

Superficies edificadas e infraestructuras, referidas a las áreas urbanas residenciales y a las industriales y comerciales, y a las infraestructuras de todo tipo.

Zonas húmedas y superficies de agua: referidas a la laguna, es decir, láminas de agua y la red hidrográfica superficial (arroyos, ríos, cauces).

#### Valores Patrimoniales:

- Vías pecuarias: 3 Cañadas Reales, 2 Cordeles, 5 Veredas y 2 Realengas. Alameda es considerada una importante zona de tránsito de vías agropecuarias, y a pesar de no pasar ninguna por la finca, si hay alguna cercana.
- Paisaje de interés cultural: El patrimonio histórico de Alameda tiene gran diversidad, se han encontrado restos de la industria lítica, restos óseos y cerámicos en la veintena de pozos que posee el municipio.
- Yacimientos arqueológicos: en distintos lugares, como son las Termas romanas y necrópolis calcolítica en el centro del pueblo construidas sobre un asentamiento de la Edad del Cobre, Huerta de Vila con diversas estancias y suelos policromos, elementos que representan el tránsito de la Prehistoria a la Protohistoria en El Castillejo, cerámicas del Calcolítico-Bronces en el Peñón de las Salinas, restos líticos y cerámicos en el Camino del Tarajal y en el Recodo Genil. También encontramos la fuente de la Placeta y el patio Musoleo de José María "El Tempranillo" (uno de los bandoleros que recorrieron los campos malagueños).

#### Valores Turísticos:

- La finca presente es un mirador en sí, denominado mirador de la Sierra de la Camorra.
- Destaca no muy lejos la Iglesia parroquial de la Inmaculada Concepción, mandada construir por los Marqueses de Estepa.

#### Valores Agropecuarios:

- Superficies Agrícolas homogéneas: secano (leñosos y herbáceos) y regadío (herbáceos).
- Superficies Agrícolas heterogéneas, son los mosaicos de leñosos en secano y de herbáceos, y mosaicos integrados por cultivos y restos de vegetación natural, abundando las encinas aisladas y coscojas:
  - Herbáceos y vegetación leñosa.
  - Cultivos leñosos y vegetación leñosa.
  - Cultivos semiabandonados.

- Superficies Forestales arboladas, procedentes de repoblaciones recientes, matorral denso (retamar y/o coscojas con acebuchal) con matorral disperso con arbolado disperso de coníferas y matorral disperso con arbolado con frutales sueltos (olivos y almendros). Por lo general estos hábitats están situados en propiedades o fincas particulares o privadas excepto las de la falda de La Camorra, siendo esta nuestra finca de estudio.
- Superficies Forestales-matorrales, en este ha desaparecido el estrato arbóreo y de densidad variable, con pastizal.
- Superficie de Pastizales continuos sin/con arbolado disperso.
- Dichos usos han generado una expresión del paisaje vegetal particular, como resultado del tipo de participación de la sociedad.

**Actores Participantes:**

- La parcela es propiedad pública municipal.

**Viabilidad:**

- Viario: Se accede por la MA-702.

**Parcelas Catastrales integrantes:**

- 29001A018000070000ZS



---

## ARCHIVO FOTOGRÁFICO

---

