

## ÁREA POTENCIAL PARA CUSTODIA DEL TERRITORIO

IDENTIFICADOR: ..... 29058 | 002 | S00

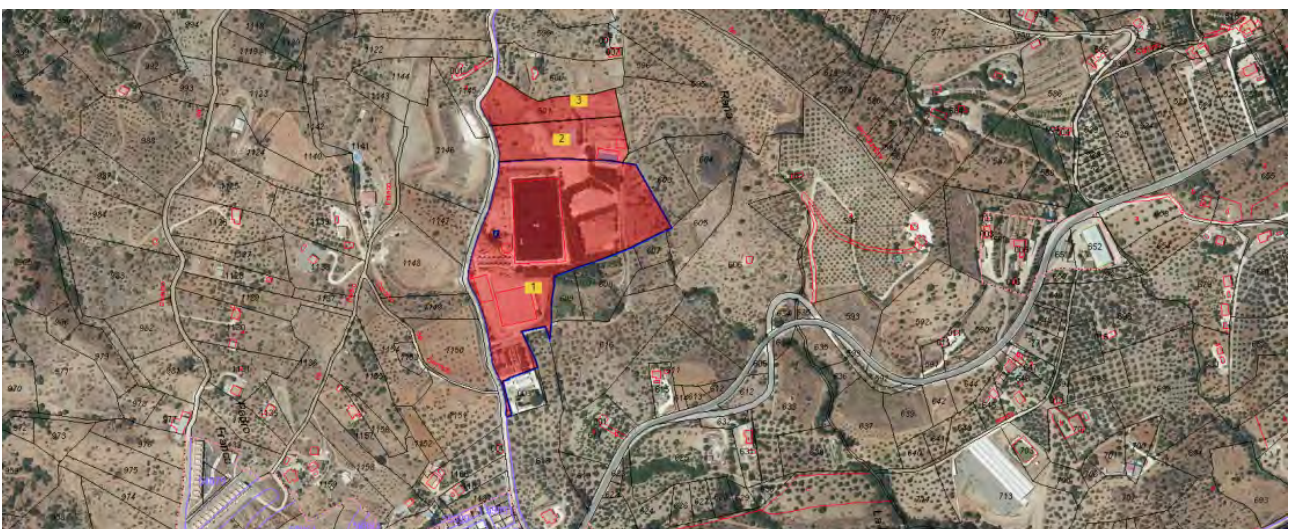
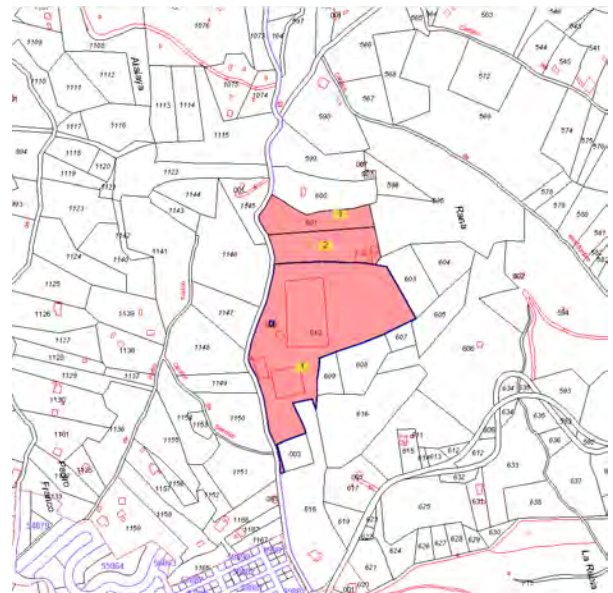
MUNICIPIO: ..... Guaro

NOMBRE: ..... Rana

GRADO DE POTENCIALIDAD: ..... B

SUPERFICIE: ..... 48.332 m<sup>2</sup>

### LOCALIZACIÓN:



## VALORES POTENCIALES

---

### Valores Naturales:

- Parcela en suelo rústico a las afueras del casco urbano que alberga las instalaciones deportivas del municipio.
- Las zonas de la parcela que no se encuentran edificadas o urbanizadas están en desuso y en ellas se han plantado algunas líneas de vegetación a modo de pantalla.
- Todo el municipio está incluido en la Reserva de la Biosfera Sierra de las Nieves que también es parque natural y en breve pasará a ser Parque Nacional. Se trata de un territorio que articula bosques de especies relictas como el pinsapo con alcornoques, encinares, pinares de repoblación, matorrales y tierras de labor. Estas formaciones descansan sobre una rica y variada geología distribuida en irregulares relieves que van desde altas cumbres, a veces cubiertas de nieve, a zonas bajas de ríos y arroyos, pasando por laderas, en algunas de las cuales se enclavan terrazas, generando paisajes de cultivos agrícolas verdaderamente únicos; sin olvidar el gran complejo endokárstico en el que destaca la sima GESM, una de las diez más profundas del mundo.
- Hidrografía: La parcela no presenta cursos de agua aunque cercano está el Río Grande. Al tratarse de una parcela semi-urbanizada y con infraestructuras instaladas cuenta con abastecimiento de agua.

- Medio Físico:

Cronología geológica: holoceno, 11700 años, como máximo.

Unidad litológica: Depósitos aluviales y fondos de valle.

Unidad biogeográfica: Paleártica, región mediterránea, provincia bética, sector Malacitano-Almijareense.

Unidad climática: Mediterráneo seco, según regiones fitoclimáticas de REDIAM, Cálido y templado, según la clasificación Köppen-Geiger es Csa (templado, subhúmedo de verano seco, subtropical -mediterráneo).

Unidades de paisaje: Serranías "Loma del Poco Pan", "Cerro Blanco" y "Cerro de Ardite" y Valle del Río Grande.

- Flora destacable:

La estrella botánica de la Sierra de las Nieves es el pinsapo, un abeto originario de la época glaciaria que encuentra aquí su principal área de distribución mundial. También encontramos bosques más o menos grandes de pinos. De otra interesante especie como es el tejo apenas quedan algunos ejemplares escondidos en recónditos lugares cercanos a las cumbres, en donde el claro dominador de este sustrato arbóreo es el Quejigo de Montaña.

Con similares características a los quejigos se encuentran las encinas y los alcornoques. Junto a ellos, aunque también a veces mezclados con matorral se pueden encontrar, algarrobos, acebuches, durillos, madroños o higueras. Los castaños, en algunos lugares cultivados, son frecuentes también en el alcornocal. En los márgenes de los ríos, todo un elenco de

especies de ribera. Chopos y álamos blancos, olmos, sauces, mimbreras y tarajes compiten se abren paso entre densas formaciones arbustivas.

- Fauna destacable:

En la actualidad, la presencia de especies de altísimo valor ecológico como la cabra montés, la nutria o el águila real indican, no obstante, que el grado de conservación en este territorio es muy alto. A la hora de considerar las especies que pueden encontrarse durante una visita a la Sierra de las Nieves es necesario tener en cuenta dos aspectos fundamentales, la situación geográfica y los cambios estacionales a lo largo del año.

Además hay que destacar entre los mamíferos la presencia del corzo (*Capreolus capreolus*), la garduña (*Martes foina*), la gineta (*Genetta genetta*) y el meloncillo (*Herpestes ichneumon*).

En el ámbito de las aves distinguiremos además de águila real (*Aquila chrysaetos*), águila perdicera (*Aquila fasciata*), águila culebrera (*Circaetus gallicus*), búho real (*Bubo bubo*) y halcón peregrino (*Falco peregrinus*), así como interesantes comunidades de paseriformes forestales y ligadas a la alta montaña: colirrojo real (*Phoenicurus phoenicurus*), mirlo capiblanco (*Turdus torquatus*), roquero rojo (*Monticola saxatilis*) y collalba gris (*Oenanthe oenanthe*), entre otros.

Entre los reptiles destacan la víbora hocicuda (*Vipera latasti*) y casi todas las especies andaluzas de culebras; mientras que el anfibio más representativo es la salamandra (*S. Salamandra subsp. longirostris*).

En el ámbito de los invertebrados hay que señalar al cangrejo de río autóctono (*Austropotamobius pallipes*), que conserva en esta sierra algunas de sus últimas poblaciones en Andalucía.

#### Valores Patrimoniales:

- El llamado "Molino de Domingo".
- Enclaves arqueológicos: El despoblado del Cerro del Polvillas y el enclave del despoblado de Guaro Viejo, además se encuentra cerca del Cerro de Ardite en Alozaina, de hecho el camino alto de Guaro comunica con él.
- Ermita en la que se realiza la romería del pueblo e Iglesia de San Miguel Arcángel, dentro del término municipal.

#### Valores Turísticos:

- El municipio cuenta con camping con zona de barbacoa, con cenaderos dentro de la parcela e incluso baños públicos.
- Casas rurales: 1 al menos según MADECA, pero según la gran senda de Málaga hay más dentro del municipio como "Casa rural el Puerto" o "Casa Atalaya" y Hotel rural Molino Santisteban.

#### Valores Agropecuarios:

- La parcela no los tiene aunque posee zonas ideales para la reforestación de especies autóctonas.

- En el municipio la naranja, olivo, haba verde y trigo son los principales cultivos (según SIMA).

**Actores Participantes:**

- La parcela es propiedad pública municipal.

**Viabilidad:**

- Viario: de accede desde el casco urbano siguiendo la Avenida de Andalucía hasta pasar el cementerio.

**Parcelas Catastrales integrantes:**

- 29058A002006010000TJ                      29058A002006020000TE                      29058A002006100000TW



---

## ARCHIVO FOTOGRÁFICO

---

