

ÁREA POTENCIAL PARA CUSTODIA DEL TERRITORIO

IDENTIFICADOR: 29073 | 002 | S00

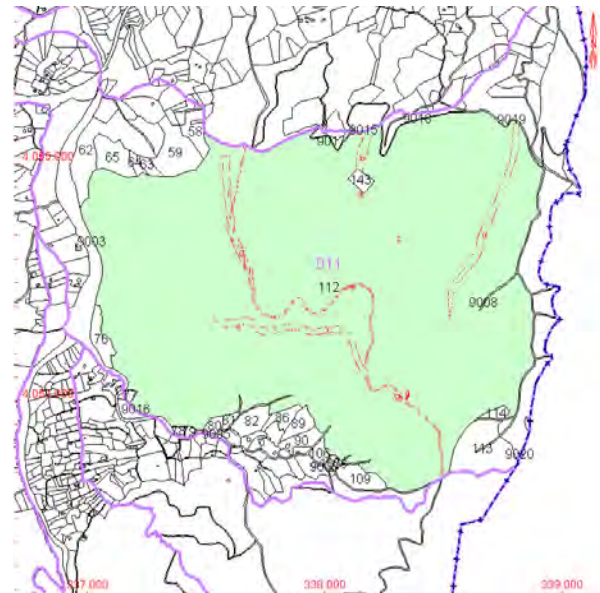
MUNICIPIO: Monda

NOMBRE: Cerro Gordo

GRADO DE POTENCIALIDAD: B

SUPERFICIE: 2.201.713 m²

LOCALIZACIÓN:



VALORES POTENCIALES

Valores Naturales:

- Parcela de monte público situada al sureste del casco urbano enfrente de la zona recreativa La Alpujata.
- La enorme parcela combina pastos con pinar maderable y algo de terreno improductivo.
- Todo el municipio está incluido en la Reserva de la Biosfera Sierra de las Nieves que también es parque natural y en breve pasará a ser Parque Nacional. Se trata de un territorio que articula bosques de especies relictas como el pinsapo con alcornoques, encinares, pinares de repoblación, matorrales y tierras de labor. Estas formaciones descansan sobre una rica y variada geología distribuida en irregulares relieves que van desde altas cumbres, a veces cubiertas de nieve, a zonas bajas de ríos y arroyos, pasando por laderas, en algunas de las cuales se enclavan terrazas, generando paisajes de cultivos agrícolas verdaderamente únicos; sin olvidar el gran complejo endokárstico en el que destaca la sima GESM, una de las diez más profundas del mundo.
- Hidrografía:

Unidad hidrogeológica: Sierra Blanca – Sierra de Mijas.

Cuenca mediterránea andaluza. Acuíferos extensos, discontinuos y locales, de permeabilidad y producción moderadas. (No excluyen la existencia en profundidad de otros acuíferos cautivos y más productivos).

El límite este de la parcela es el Arroyo de Salsipuedes.
- Medio Físico:

Unidad Geológica: Complejo Alpujárride superior. Eón: Fanerozoico. Era: Mesozoico. Sistema: Triásico. Mármol azul tableteado. Edad superior: Triásico superior. Edad inferior: Triásico medio.

Litología: Dolomias y mármoles triásicos (Zonas internas de las cordilleras béticas). Formaciones carbonatadas medianamente karstificadas. A veces karsts importantes dispersos.

Clima Mediterráneo. Precipitaciones entre 600 y 1000 mm. Temperaturas entre 16 y 20°C.
- Flora destacable:

La estrella botánica de la Sierra de las Nieves es el pinsapo, un abeto originario de la época glaciaria que encuentra aquí su principal área de distribución mundial. También encontramos bosques más o menos grandes de pinos. De otra interesante especie como es el tejo apenas quedan algunos ejemplares escondidos en recónditos lugares cercanos a las cumbres, en donde el claro dominador de este sustrato arbóreo es el Quejigo de Montaña.

Con similares características a los quejigos se encuentran las encinas y los alcornoques. Junto a ellos, aunque también a veces mezclados con matorral se pueden encontrar, algarrobos, acebuches, durillos, madroños o higueras. Los castaños, en algunos lugares cultivados, son frecuentes



también en el alcornocal. En los márgenes de los ríos, todo un elenco de especies de ribera. Chopos y álamos blancos, olmos, sauces, mimbreras y tarajes compiten se abren paso entre densas formaciones arbustivas.

- Fauna destacable:

En la actualidad, la presencia de especies de altísimo valor ecológico como la cabra montés, la nutria o el águila real indican, no obstante, que el grado de conservación en este territorio es muy alto. A la hora de considerar las especies que pueden encontrarse durante una visita a la Sierra de las Nieves es necesario tener en cuenta dos aspectos fundamentales, la situación geográfica y los cambios estacionales a lo largo del año.

Además hay que destacar entre los mamíferos la presencia del corzo (*Capreolus capreolus*), la garduña (*Martes foina*), la gineta (*Genetta genetta*) y el meloncillo (*Herpestes ichneumon*).

En el ámbito de las aves distinguiremos además de águila real (*Aquila chrysaetos*), águila perdicera (*Aquila fasciata*), águila culebrera (*Circaetus gallicus*), búho real (*Bubo bubo*) y halcón peregrino (*Falco peregrinus*), así como interesantes comunidades de paseriformes forestales y ligadas a la alta montaña: colirrojo real (*Phoenicurus phoenicurus*), mirlo capiblanco (*Turdus torquatus*), roquero rojo (*Monticola saxatilis*) y collalba gris (*Oenanthe oenanthe*), entre otros.

Entre los reptiles destacan la víbora hocicuda (*Vipera latasti*) y casi todas las especies andaluzas de culebras; mientras que el anfibio más representativo es la salamandra (*S. Salamandra subsp. longirostris*).

En el ámbito de los invertebrados hay que señalar al cangrejo de río autóctono (*Austropotamobius pallipes*), que conserva en esta sierra algunas de sus últimas poblaciones en Andalucía.

Valores Patrimoniales:

- En el municipio encontramos restos de una Calzada Romana, el Castillo de Al-Mundat de origen árabe, la Iglesia de Santiago Apóstol y la Fuente y Lavadero de la Jaula también árabes.

Valores Turísticos:

- Muy cerca de la parcela está el Área Recreativa La Alpujata y varias rutas de senderismo colindantes.
- En el municipio encontramos un Aula de la Naturaleza, la Casa Museo Mari Gloria, el Mirador y varios alojamientos y locales donde disfrutar de la amplia gastronomía como la Fiesta gastronómica Día de la Sopa Mondeña.

Valores Agropecuarios:

- Además de los propios recursos de la parcela como pinar maderable y terreno de pastos, encontramos Cotos de Caza, Pesca y Micológicos.

Actores Participantes:

- La parcela es propiedad pública municipal.

Viabilidad:

- Viario: acceso a través de caminos peatonales con posible acceso rodado esporádico.

Otros datos:

- El ayuntamiento ya tiene un acuerdo de custodia firmado con la asociación AMMA Almijara en una parcela cercana.

Parcelas Catastrales integrantes:

- 29073A011001120000KZ

ARCHIVO FOTOGRÁFICO

